

**Slovensky(SK)**

**BVN \_\_\_ W, BVX \_\_\_ W, BVX \_\_\_ WT, BVX \_\_\_ ST, BVX \_\_\_ WH, BVX \_\_\_ SH,  
BV MSS**

**Pred použitím zariadenia prvýkrát, si prečítajte prosím starostlivo tieto pokyny  
a uschovajte ho pre budúce použitie.**

# **VENTILÁTOR**

## **NÁVOD PRE MONTÁŽ A POUŽITIE**



**Prečítajte si prosím tieto pokyny**

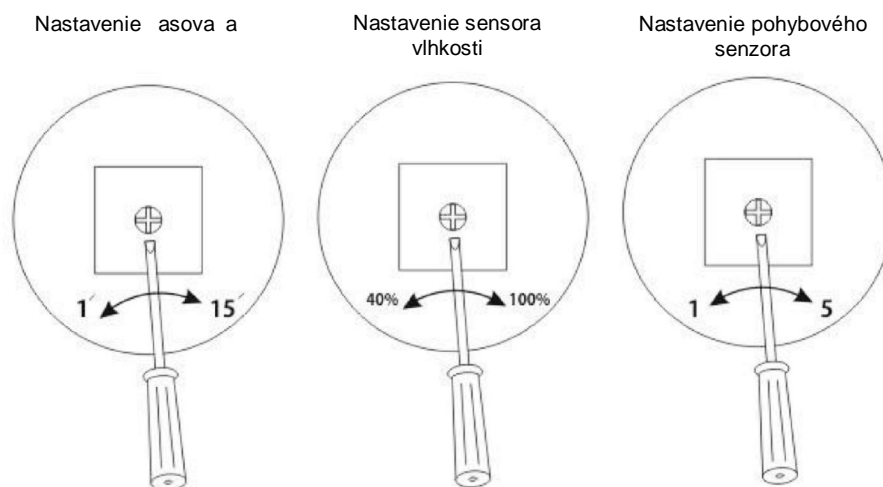
Obsahujú veľa užitočných typov-pokynov pre správne použitie a údržbu ventilátora.

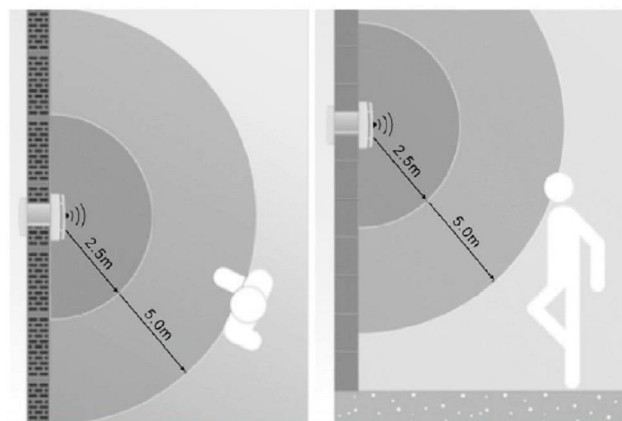
## BEZPEČNOSTNÉ UPOZORNENIE

1. Odstráňte obal a uistite sa, že prístroj nie je poškodený. V prípade pochybností sa obráťte na servisné stredisko.  
**Uchovávajte výrobok mimo dosahu detí a osôb so zdravotným postihnutím.**
2. Prístroj môže byť používaný len pre aplikácie uvedené v tomto návode na obsluhu.
3. **INŠTALÁCIA**  
Prístroj môže byť namontovaný na strop, steny alebo okná. Použite priložené montážne vybavenie. Výfuk ventilátor musí byť odvetraná von z miestnosti alebo do ventilátora systému budovy.  
Inštalácia musí byť vykonaná kvalifikovaným personálom
4. **ELEKTRICKÉ PRIPOJENIE**  
Motor ventilátora musí byť pripojený na jednofázové napájanie, ako je uvedené na typovom ztitku. Konektory pre pripojenie sú umiestnené na kryte ventilátora. Aby bolo zaistená, správna IP ochrana, použite vhodné vybavenie pre elektrické káble. Ventilátor musí byť pevne uchytený a spojený s elektrickými káblami s minimálnym prierezom 1 mm<sup>2</sup>. Ventilátor nepotrebuje zemiaci vodič, ako je uvedené ale pripojenie s dvojistou izoláciou (trieda 2). Prístroj musí byť pripojený k elektrickej sieti len kvalifikovaný elektrikár. Pripojte kábel k ventilátoru pomocou bipolárneho spínača, ktorý musí mať minimálnu vzdialenosť 3 mm vo vzetkých póloch.  
Zariadenie musí byť pripojené v súlade s národnými normami.  
Nedotýkajte sa prístroja vlhkými alebo mokrymi rukami!  
Nedotýkajte sa zariadenie pri naboso! Pred inštením alebo údržbou vypnite sieťové napájanie pomocou bipolárneho spínača alebo vyťahnite zástrčku.
5. V prípade prelomenia alebo poruchy, vypnite prístroj a nerobte s ním. Ak sú potrebné opravy, prosím, kontaktujte serv. Vždy trvajte na originálnych náhradných dieloch.
6. Pokiaľ prístroj nepoužívate, odpojte ho od elektrickej siete.
7. Maximálna prípustná teplota v miestnosti, kde je zariadenie inštalované, je 40 °C.
8. Prístroj by nemal byť používaný bez dozoru detmi, zdravotne postihnutými osobami a osôb s obmedzenou schopnosťou.  
Deti by mali byť vždy pod dohľadom, aby sa zaistilo, že sa nebudú hrať so zariadením.
9. Nepoužívajte v blízkosti horľavých materiálov a ich výpary (benzín, alkohol, atď.)
10. Zabráňte vnikaniu spalín do miestnosti v prípade inštalovaných zariadení s otvorenou spaňovacou komorou.
11. Nevystavujte prístroj poveternostným vplyvom (dážď, slnko, atď.).
12. Kontrolujte prístroj pravidelne. V prípade zistených závad, prestaňte prístroj používať.
13. V prípade pádu alebo silného nárazu, musí byť prístroj skontrolovaný kvalifikovaným personálom
14. Miestnosť, kde je ventilátor namontovaný musí mať dostatočný prísun vzduchu pre zaistenie efektívnej prevádzky.
15. Nezakrývajte snímač vlhkosti alebo pohybový senzor.

## MODELY

- **Štandardné** modely  
Tieto modely zapnú / vypnú pomocou prepínača na napájacie napätie  
Model: V-100, V-200, V-300, BVN \_\_\_ W, BVX \_\_\_ W, ð
- **Model s časovačom (T-timer)**  
Tento model je vybavený časovačom, ktorý umožňuje prevádzku ventilátora po vypnutí. Predvolený čas je 3 minúty. Časovač je možné nastaviť na rozsah od 1 do 25 minút.  
Model: BVX \_\_\_ WT
- **Modely s idlom vlhkosti (H-vlhkosť)**  
Tento model je vybavený idlom vlhkosti, ktorá sa aktivuje, keď relatívna vlhkosť vzduchu v miestnosti prekročí dopredu nastavenú hodnotu. Možné nastavenie je medzi 40% a 90%. Tento model je tiež vybavený časovačom, ktorý umožňuje vypnutie napájania oneskorenie v rozmedzí 1 až 25 minút  
Modely: BVX \_\_\_ WH.
- **Modul s pohybovým idlom pre zapnutie ventilátora**  
Modul je vybavený infračerveným senzorom, ktorý zapne ventilátor v prípade zistenia osoby v miestnosti. Citlivosť detekcie osoby môže byť nastavená od 1 až do 5m. Tento modul je vybavený časovačom, ktorý umožňuje vypnutie napájania oneskorenie od 1 do 25 minút  
Model: BV MSS.





## UMIESTNENIE A MONTÁŽ

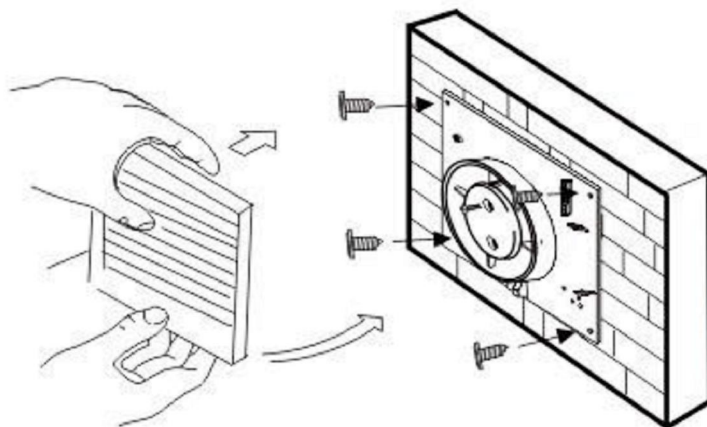
1. Namontujte ventilátor tak vysoko, ako je to možné v miestnosti. Minimálna výška je 2,3 m od zeme
2. Namontujte ventilátor naproti hlavným zdrojom vzduchu, ktorý potrebuje k zmeni , aspo 30 mm od okraja steny alebo stropu
3. Namontujte ventilátor o najbližšie k zdroju pary alebo zápachu, ale dos aleko, Ōe sa nemôŌe dotknú osobou v sprche alebo vo vani.
4. Pokia je ventilátor inztalovaný v miestnosti s plynovým kúrením, elektrickým ohrieva om at , musí montér zabezpe i dostatok vzduchu, aby sa zabránilo ventilátoru od sania vzduchu spä cez vie ko (vie ko možno doda ako dodato né vybavenie) .
5. DodrŌiavajte národné stavebné zákony.

**VAROVANIE:** Pred inýtaláciou musí by odpojené napájanie.

**Poznámka:** Elektrické pripojenie musí by vykonané kvalifikovaným elektrikárom.

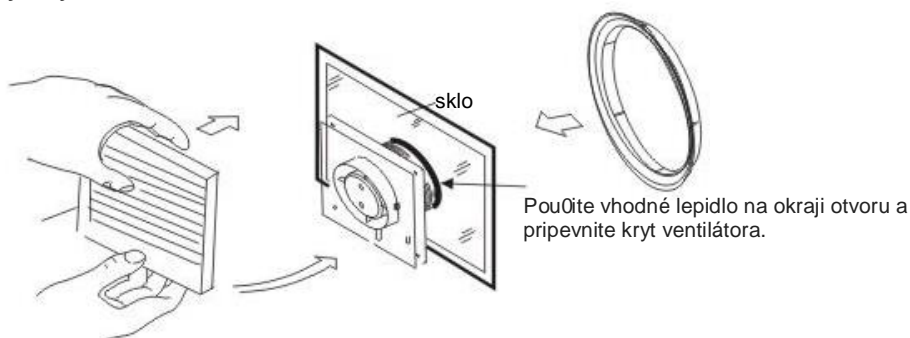
## MONTÁŽ NA STENU

1. Pred pripojením k napájaniu sa uistite, Ōe napätie zodpovedá hodnote v vyzna ená na typovom ztítku
2. Uistite sa, Ōe nie sú Ōiadne vodné inztalácie alebo elektrické inztalácie v stene, a potom si pripravte otvor zodpovedajúci ve kosti. Kanál by mal by mierne v zikmým smerom k vonkajzej stene, o umoŌuje ahzie stúpanie vzduchu a zabra uje daŌovej vode.
3. Odstrá te predný kryt ventilátora. Umiestnite ventilátor na stenu a ozna te ztyri body pre montáž a káblovú priechodku. Vyv tajte otvory.
4. Pripojte kábel k ventilátoru pomocou bipolárneho spína a, ktorý musí ma minimálnu vzdialenos 3 mm vzetkých póloch.
5. Vytiahnite kábel cez káblovú priechodku a upevnite ventilátor k stene.
6. Nasa te predný kryt a vonkajzí kryt (vonkajzie vie ko nie je sú as ou dodávky)



## MONTÁŽ NA OKNO

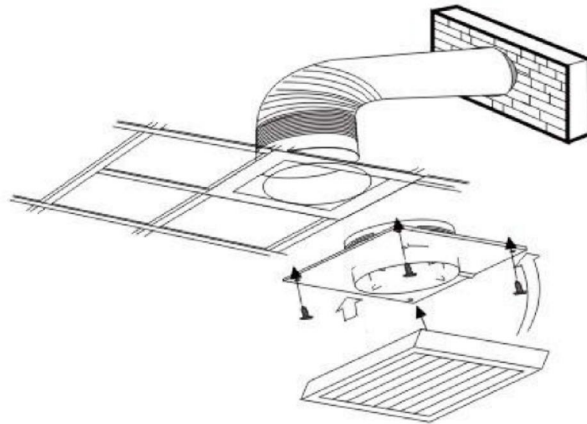
1. Pred pripojením k napájaniu sa uistite, že napätie zodpovedá hodnote vyznačená na typovom ztítku.
2. Skontrolujte, či v okne nie sú žiadne prekážky, ako sú okenné rámy, pánty. Zaisťte dostatočný priestor pre bývanie.
3. Odstráňte predný kryt ventilátora. Umiestnite ventilátor na sklo, ochranné známky a vyrežte potrebný otvor.
4. Pripojte kábel k ventilátoru pomocou spínača, ktorý musí mať minimálnu vzdialenosť 3 mm vzetkých pólov.
5. Vytiahnite kábel cez káblovú priechodku a upevnite ventilátor k stene.
6. Použite aj zodpovedajúce lepiace úchyty pre upevnenie krytu ventilátora na sklenenom povrchu.
7. Nasaďte predný kryt ventilátora.



## MONTÁŽ NA STROP

1. Pred pripojením k napájaniu sa uistite, že napätie zodpovedá hodnote vyznačená na typovom ztítku.
2. Vyberte vhodné miesto pre ventilátor a vyrežte príslušný otvor.
3. Odstráňte predný kryt ventilátora. Umiestnite ventilátor na strop a označte ztyri body pre montáž a káblovú priechodku. Vyvŕtajte otvory.
4. Pripojte kábel k ventilátoru pomocou abipolárneho spínača, ktorý musí mať minimálnu vzdialenosť 3mm min vzetky póly.
5. Vytiahnite kábel cez káblovú priechodku a upevnite ventilátor na strop.
6. Nasaďte predný kryt.

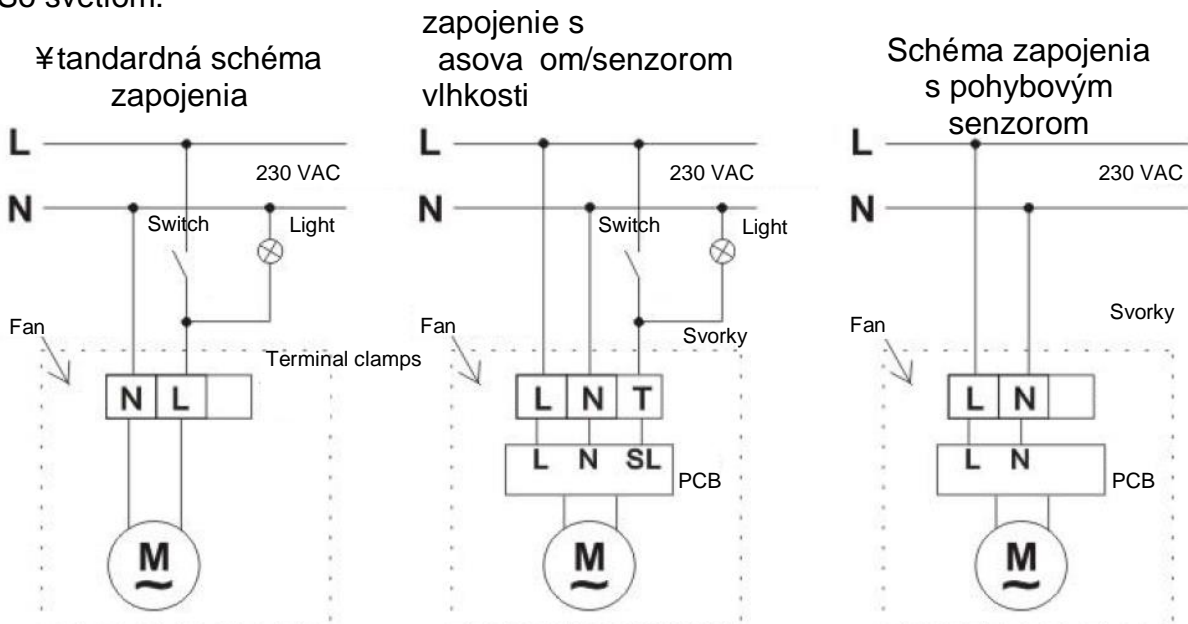
7. Výfukový ventilátor musí byť odvetraný von z budovy cez ventiláciu alebo potrubie. Namontujte vonkajší kryt (nie je súčasťou dodávky)



## ELEKTRICKÉ PRIPOJENIE

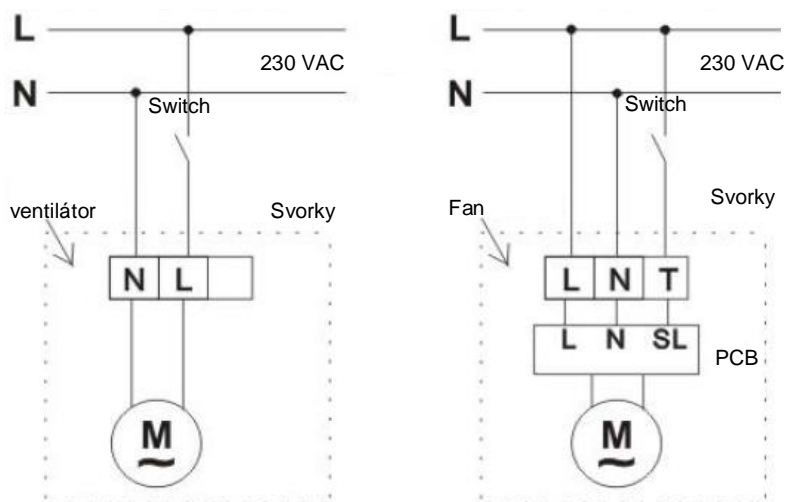
1. Ventilátor je chránený dvojnásobnou izoláciou a nevyžadujú uzemnenie
2. Ak je ventilátor namontovaný medzi priedkami, uistite sa, že tam nie sú škodlivé plyny, vracajúce sa do miestnosti z vykurovacích telies alebo iných spotrebičov.
3. L - pripojte fazový vodič  
N - pripojte nulový vodič  
T - pripojenie napätia pre svetlo, alebo prepínač (Ventilátor s časovačom ventilátorom s idlom vlhkosti)

Elektrické schémy zapojenia  
So svetlom:



Bez svetla:





## ÚDRŔBA

1. Pred istením vypnite ventilátor
2. Nepouívajte benzín ani iné chemikálie
3. Uistite sa, že voda neprichádza do kontaktu s elektrickými súasami, ako sú spína e alebo motor.
4. Neponárajte asti dielov do vody, viac ako 60°C, sú vyrobené zo syntetických ívíc.
5. Nevystavujte ventilátor vysokým teplotám a priamemu slne nému íareniu.

## VLASTNOSTI

MODEL	Napätie (V/Hz)	Rýchlos (rot./min.)	Prietok vzduchu (m <sup>3</sup> /h)	výkon (W)	ve kos (mm)
Air flow 100	220-240/50	2450	100	15	100
Air flow 200	220-240/50	2250	195	20	120
Air flow 300	220-240/50	1450	320	25	150
Priemer 100 v bielom	220-240/50	2300	70	15	100
Priemer 100 s asova om	220-240/50	2300	70	15	100
Priemer 120 v so senzorom vlhkosti/ asov a om	220-240/50	2100	120	20	120
Priemer 150 v so senzorom vlhkosti/ asova om	220-240/50	1600	210	25	150
BV MSS*	220-240/50	/	/	/	/

\*volite né senzori pohybu pre Gorenje ventilátori



